

Η οικονομική κρίση και επιπτώσεις αυτής στην κατανάλωση προϊόντων και υπηρεσιών των φοιτητών ΤΕΙ Καβάλας

**Γεώργιος Στολικίδης, Γιαννούλα Φλώρου, Μιχαήλ Νικολαΐδης και
Βασίλειος Φέρελης**

Τμήμα Λογιστικής και Χρηματοοικονομικής, ΤΕΙ Ανατολικής Μακεδονίας και Θράκης

Περίληψη

Οι επιπτώσεις της οικονομικής κρίσης στην κατανάλωση προϊόντων και υπηρεσιών των φοιτητών της ΣΔΟ του ΤΕΙ ΚΑΒΑΛΑΣ αποτέλεσε αντικείμενο αυτής της έρευνας με σκοπό να γίνουν εμφανείς οι βασικοί λόγοι που συντρέχουν για αυτή την επίδραση. Για τον σκοπό αυτό επιχειρήθηκε ποιοτική έρευνα με τη χρήση δομημένου ερωτηματολογίου σε αντιπροσωπευτικό δείγμα 126 φοιτητών, το δε ερωτηματολόγιο συμπληρώθηκε ηλεκτρονικά (Ιούνιος-Ιούλιος 2012). Οι ερωτήσεις αφορούσαν σε θέματα κατανάλωσης προϊόντων και υπηρεσιών, διαβίωσης, εργασίας των ιδίων και των γονέων τους, στον τρόπο που αντιμετωπίζουν το μέλλον τους και τις σπουδές τους, στον τρόπο που βιώνουν την οικονομική κρίση. Χρησιμοποιήθηκε η κλασική περιγραφή στατιστική για την εκτίμηση των συχνοτήτων και των ποσοστών αυτών στα διάφορα ερωτήματα της έρευνας, χρησιμοποιώντας παράλληλα την ιεραρχική ταξινόμηση, ώστε να εντοπίσουμε ομαδοποιήσεις φοιτητών με παρόμοια χαρακτηριστικά και να εξαγάγουμε συμπεράσματα για την επίδραση της οικονομικής κρίσης στις καταναλωτικές τους συνήθειες και στη ζωή τους.

1. Εισαγωγή

Η οικονομική κρίση είναι, δυστυχώς, μια πραγματικότητα που καλούμαστε να αντιμετωπίσουμε σε όλους τους τομείς της ζωής μας. Πιο συγκεκριμένα, ένα θέμα που απασχολεί τη σπουδάζουσα νεολαία, όσο και τις οικογένειες των φοιτητών, αποτελεί η επίδραση της οικονομικής κρίσης στην εκπαίδευση. Κατά τη διάρκεια της εκπαιδευτικής ζωής των νέων, οι απαιτήσεις για υλικά και υποστηρικτική διδασκαλία εκτός σχολείου καλύπτονται, ως επί το πλείστον, από την οικογένεια. Η δυνατότητα ανταπόκρισης των οικογενειών στις απαιτήσεις αυτές τίθεται πλέον υπό αμφισβήτηση, εξαιτίας της διαμορφούμενης οικονομικής συγκυρίας.

Στην παρούσα έρευνα, γίνεται αναφορά σε θέματα που απασχολούν τους φοιτητές σχετικά με τη σημερινή κατάσταση της χώρας μας, όπως η διερεύνηση των επιπτώσεων της κρίσης στην κατανάλωση προϊόντων και υπηρεσιών από τους φοιτητές. Επιπρόσθετα διερευνάται,

εάν και κατά πόσο η εμφάνιση της οικονομικής κρίσης αποτελεί «εμπόδιο» για τους φοιτητές για την ολοκλήρωση των σπουδών ή τη συνέχισή τους σε επόμενο ακαδημαϊκό επίπεδο. Τέλος, διερευνάται η επίδραση που έχει η οικονομική κρίση στη διάθεσή τους και στις προσδοκίες για το μέλλον σε σχέση με την επαγγελματική τους αποκατάσταση. Εύλογα, όλα τα παραπάνω διερευνώνται σε σύνδεση με τις συνθήκες που έχουν δημιουργηθεί στα νοικοκυριά και στο βαθμό που υποστήριζαν και μπορούν πλέον να υποστηρίξουν τους φοιτητές οι οικογένειές τους.

2. Εμπειρική έρευνα των επιδράσεων της κρίσης στους φοιτητές της ΣΔΟ του ΤΕΙ Καβάλας

Η παρούσα εμπειρική ποιοτική έρευνα έγινε με τη χρήση ειδικού διαμορφωμένου ερωτηματολογίου με κλειστού τύπου ερωτήσεις (Μαλλιαρής, 2001, Κατσίλης, 2005).

Για την πραγματοποίηση της παρούσας έρευνας, προέκυψαν υποθετικά ερωτήματα τα οποία κρίναμε αναγκαίο να απαντηθούν, όπως: το εάν οι φοιτητές εργάζονται κατά την διάρκεια των σπουδών τους ή όχι, εάν εργάζονταν από πριν ή μόνο μετά την εμφάνιση της οικονομικής κρίσης για ποιους λόγους ξεκίνησαν να εργάζονται, ποια είναι η κατάσταση των ατομικών τους εισοδημάτων και κατά πόσο αυτή προέρχεται από το οικογενειακό τους περιβάλλον, εάν οι προσωπικές τους ανάγκες παραμένουν οι ίδιες μετά την εμφάνιση της οικονομικής κρίσης, εάν θεωρούν ότι θα βρεθεί θέση εργασίας μετά την ολοκλήρωση των σπουδών τους, η οποία επιπλέον θα σχετίζεται με το αντικείμενό τους, εάν σκέφτονται σαν λύση τη μετανάστευση στο εξωτερικό. Σχετικά με τον σχεδιασμό της έρευνας, επιλέχθηκε να πραγματοποιηθεί αρχικά η περιγραφική έρευνα (Σταθακόπουλος, 2001), όπου γίνεται μία περιγραφή των μεγεθών που αποτελούν μέρος του προβλήματος.

Για τη συλλογή των πρωτογενών στοιχείων, χρησιμοποιήθηκε η μέθοδος της δειγματοληπτικής έρευνας και συγκεκριμένα τα στοιχεία συλλέχθηκαν με την χρήση ερωτηματολογίου, το οποίο διανεμήθηκε σε ηλεκτρονική μορφή (Αυλωνίτης, 2001, Σταθακόπουλος, 1997). Ακολούθως, διενεργήθηκε προσωπική συνέντευξη σε δείγμα 15 ατόμων, προκειμένου να εντοπισθούν τυχόν λάθη ή παραλείψεις του ερωτηματολογίου (επίπεδο κατανόησης ερωτήσεων, δομή, πληρότητα κάλυψης του θέματος, κ.ά.), ώστε να επιβεβαιωθεί η αξιοπιστία του.

Μετά τις απαραίτητες διορθώσεις, αναδιατυπώσεις καταλήξαμε στην τελική μορφή του ερωτηματολογίου, το οποίο και διανεμήθηκε ηλεκτρονικά σε φοιτητές προς συμπλήρωση. Ο κάθε ερωτηθείς, ενημερώθηκε με την αποστολή e-mail και είχε πρόσβαση στην ηλεκτρονική φόρμα ώστε να συμπληρώσει το ερωτηματολόγιο και να το προωθήσει στην ερευνητική ομάδα. Οι ηλεκτρονικές διευθύνσεις των συμμετεχόντων, επιλέχθηκαν τυχαία από την ηλεκτρονική ομάδα του ΤΕΙ Καβάλας στο facebook. Στην ηλεκτρονική αυτή ομάδα, περιλαμβάνονται όλα τα τμήματα της ΣΔΟ.

Η παρούσα έρευνα βασίζεται σε δείγμα 200 φοιτητών από τον συνολικό αριθμό 1.500 φοιτητών των τμημάτων της ΣΔΟ του ΤΕΙ Καβάλας, όπου τελικά απήντησαν 126 φοιτητές (8,4% του συνόλου των φοιτητών). Η συλλογή των στοιχείων έγινε στο διάστημα Ιουνίου – Ιουλίου 2012 και η επεξεργασία των αποτελεσμάτων έγινε στο διάστημα Σεπτεμβρίου – Οκτωβρίου 2012.

Η ανάλυση των στοιχείων πραγματοποιήθηκε με το στατιστικό πρόγραμμα S.P.S.S. Αρχικά έγινε ο καθορισμός των μεταβλητών και στην συνέχεια καταχωρήθηκαν όλες οι πληροφορίες που αφορούν την κάθε μεταβλητή. Ως βασικό περιορισμό για την ολοκλήρωση της παρούσας έρευνας μπορούμε να αναφέρουμε το γεγονός ότι το εξεταζόμενο θέμα αφορά και θίγει σε οικονομικό επίπεδο τη στάση των φοιτητών απέναντι στην οικονομική κρίση, καθώς και την οικονομική κατάσταση στο οικογενειακό τους περιβάλλον, υπήρξε και άρνηση, αλλά και μικρό ποσοστό «αδιαφορίας», και έτσι το δείγμα μας περιορίστηκε στους 126 από τους 200 που λάβαμε σαν αρχικό δείγμα.

3. Αποτελεσματα έρευνας

Από την ανάλυση των αποτελεσμάτων της έρευνας προκύπτουν τ' ακόλουθα κοινωνικό-δημογραφικά χαρακτηριστικά των συμμετεχόντων: Το ποσοστό των ανδρών είναι 38,1% ενώ οι γυναίκες είναι το 61,9% του δείγματος. Το μεγαλύτερο ποσοστό σπουδάζει στο Τμήμα Λογιστικής (69,8%), ακολουθεί το Τμήμα Διοίκησης Επιχειρήσεων (15,9%) και τέλος το 14,3% των φοιτητών σπουδάζει στο Τμήμα Διαχείρισης Πληροφοριών. Οι φοιτητές που κατάγονται από τον τόπο στον οποίο σπουδάζουν, αποτελούν ένα πολύ μικρό ποσοστό (17,5%). Το μεγαλύτερο ποσοστό των φοιτητών (79,4%) επέλεξε από δική του προσωπική επιθυμία το αντικείμενο των σπουδών του.

3.1 Απασχόληση φοιτητών και χρηματοδότηση σπουδών

Σχετικά με το θέμα της απασχόλησης των φοιτητών κατά τη διάρκεια των σπουδών τους, προκύπτουν ενδιαφέρουσες πτυχές γύρω από την αναγκαιότητα της εργασίας πριν και κυρίως μετά την επίδραση της οικονομικής κρίσης. Ένα μεγάλο μέρος των φοιτητών του δείγματος εργάζονται (48,4%), ενώ πριν από την οικονομική κρίση, το αντίστοιχο ποσοστό ήταν 37,3%. Οι φοιτητές του δείγματος που ξεκίνησαν να εργάζονται κατά τη διάρκεια των σπουδών τους, δουλεύουν σε ποσοστό 9,5% για λόγους επιβίωσης, για την ενίσχυση του προσωπικού τους εισοδήματος το 31,7%, το 11,9% για να μην χρειαστεί να μειώσουν τα έξοδά τους και το 4,8% για να ολοκληρώσουν τις σπουδές τους.

Όσο αφορά το βαθμό εξάρτησης των σπουδών από την εισοδηματική κατάσταση των γονέων τους, διαφαίνεται σημαντική χρηματοδότηση των ατομικών εισοδημάτων των φοιτητών από το οικογενειακό περιβάλλον που όμως επηρεάστηκε δυσμενώς από την οικονομική κρίση. Το μεγαλύτερο μέρος των φοιτητών του

δείγματος (88,9%) χρηματοδοτούν τις σπουδές των μερικώς ή ακόμη και εξολοκλήρου από τους γονείς τους (13,5% από 0-20%, 11,9% από 20-40%, 11,1% από 40-60%, 19,8% από 40-60% και 43,7% από 80-100% του μηνιαίου εισοδήματος τους αντίστοιχα). Πάνω από το 70% των φοιτητών δηλώνει ότι η χρηματοδότηση του μηνιαίου εισοδήματος που προέρχεται από τους γονείς έχει μειωθεί μετά την κρίση.

3.2 Επιρροές από την κρίση

Από την ανάλυση των αποτελεσμάτων διαφαίνεται ότι οι επιρροές της κρίσης επηρέασαν σημαντικά τόσο τις προσωπικές ανάγκες των φοιτητών όσο και το βαθμό ικανοποίησης σε σχέση με πριν. Το μεγαλύτερο ποσοστό των φοιτητών του δείγματος 66,7% χρειάζονται λιγότερα χρήματα για την επιβίωσή τους μετά την εμφάνιση της οικονομικής κρίσης, ενώ η κατανάλωσή τους στα προσωπικά τους έξοδα έχει επηρεαστεί σε πολύ μεγάλο ποσοστό 94%. Από τους φοιτητές που απαντούν θετικά στη μείωση των προσωπικών εξόδων, παρατηρούμε ότι ένα μεγάλο ποσοστό αυτών (61,7%) μείωσε τα προσωπικά του έξοδα 20-40%, ενώ ένα 19% κατά 60-80%. Ένα πολύ μεγάλο ποσοστό των φοιτητών (47,6%), απαντάει πως έχει επηρεαστεί η διάθεση αρκετά, ενώ μόνο το 1,6% απαντάει πως δεν έχει επηρεαστεί η διάθεσή τους καθόλου.

Οι κατηγορίες προσωπικών εξόδων που μειώθηκαν περισσότερο είναι της ψυχαγωγίας (κινηματογράφος, θέατρο κλπ.), όπου απάντησε θετικά το 23%, ακολουθεί η διασκέδαση σε (εστιατόρια, μπαρ κλπ.) με 21% και η τρίτη κατηγορία που έχει μειωθεί επίσης σε μεγάλο ποσοστό είναι της ένδυσης και της υπόδησης με 18%. Οι κατηγορίες που μειώθηκαν λιγότερο είναι αυτές της διατροφής και η κατηγορία των δαπανών του σπιτιού με 3% και 2% αντίστοιχα.

Σχετικά με τις προτιμήσεις των φοιτητών ως προς τα μέσα μεταφοράς στις μετακινήσεις τους πριν και μετά την κρίση, διαπιστώνεται ότι ένα σημαντικό μέρος αυτών χρησιμοποιεί μέσα μαζικής μεταφοράς κυρίως για εξοικονόμηση χρημάτων ενώ ένα μικρό ποσοστό χρησιμοποιούν τα μέσα μαζικής μεταφοράς, αν και διαθέτουν δικό τους μέσο μεταφοράς. Το 65,1% των φοιτητών του δείγματος δεν διαθέτουν δικό τους μέσο μεταφοράς, Το 73,8% χρησιμοποιούν μέσα μαζικής μεταφοράς για την εξοικονόμηση χρημάτων.

Όσο αφορά την οικονομική και εργασιακή κατάσταση του οικογενειακού περιβάλλοντος των σπουδαστών, εάν δηλαδή υπάρχουν άνεργοι στην οικογένεια ή όχι και κατά πόσο η εμφάνιση της οικονομικής κρίσης επηρέασε την θέση εργασίας τους, προκύπτουν τα εξής: Το 85,7% των φοιτητών του δείγματος, εργάζεται ο πατέρας τους ενώ το 12,7% των φοιτητών δεν εργάζεται. Το 75,4% απάντησαν, ότι ο πατέρας τους εργάζεται στον ίδιο χώρο που εργαζόταν και πριν την οικονομική κρίση, ενώ το 13,5% απάντησαν, πως έπαψαν να εργάζονται στον ίδιο χώρο. Δέκα φοιτητές του δείγματος, απάντησαν πως ο πατέρας τους

είναι άνεργος λόγω οικονομικής κρίσης, ενώ 23 φοιτητές απάντησαν, πως δεν οφείλεται η οικονομική κρίση γι' αυτό. Ένα μεγάλο μέρος (62,7%) των φοιτητών του δείγματος, απάντησαν ότι εργάζεται η μητέρα τους.

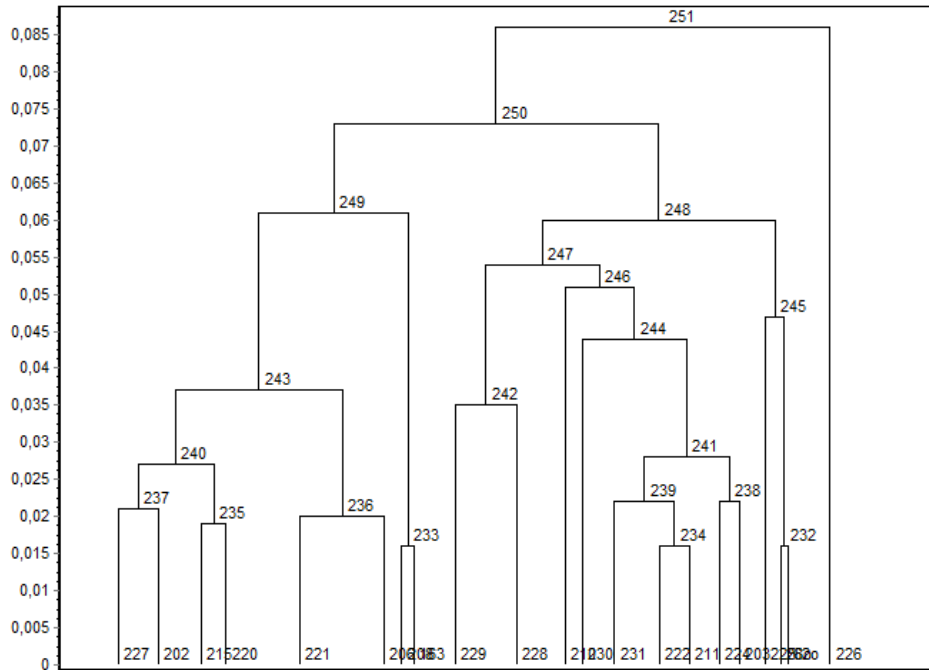
Σχετικά με την οικονομική κατάσταση της οικογένειάς τους το 52,4% την θεωρεί μέση, το 30,2% σχετικά δύσκολη, ενώ μικρό ποσοστό αυτών απάντησαν, πως η οικογενειακή τους κατάσταση είναι άνετη ή πολύ δύσκολη. Σημαντικό μέρος των οικογενειών από τους φοιτητές του δείγματος (42,1%) έχουν δανειακά χρέη προσωπικά είτε οικογενειακά.

Από τα αποτελέσματα της έρευνας διαφαίνονται περιορισμένες προοπτικές για περαιτέρω συνέχιση των ακαδημαϊκών σπουδών τους (μεταπτυχιακές σπουδές, διατριβή κλπ.). Το 45,2% των φοιτητών του δείγματος θέλουν να ασχοληθούν περαιτέρω ακαδημαϊκά πάνω στο γνωστικό αντικείμενο των σπουδών τους. Επίσης, από αυτούς που επέλεξαν να συνεχίσουν τις σπουδές τους, επιλέγουν την Ελλάδα για να συνεχίσουν τις περαιτέρω σπουδές τους. Το 57,9% των φοιτητών του δείγματος δεν θα συνέχιζαν περαιτέρω τις σπουδές τους για οικονομικούς λόγους, ενώ το 95,2% απαντάει θετικά στην ερώτηση αν σκέφτονται να διακόψουν τις σπουδές τους για οικονομικούς λόγους.

Ανάλογη είναι και η εκτίμηση των σπουδαστών για τις προοπτικές εξεύρεσης εργασίας μετά τις σπουδές τους. Το 40,5% των φοιτητών του δείγματος πιστεύουν ότι θα βρουν εργασία που να σχετίζεται με το αντικείμενο των σπουδών τους, ενώ το 59,5% των φοιτητών πιστεύουν ότι δεν θα βρουν. Μεγάλο μέρος (64,3%) των φοιτητών του δείγματος, σκέφτονται να μεταναστεύσουν στο εξωτερικό προκειμένου να βρουν εργασία σχετική με το αντικείμενο των σπουδών τους ενώ το 35,7% των φοιτητών του δείγματος δεν σκέφτονται να μεταναστεύσουν.

3.3 Ιεραρχική ταξινόμηση

Στη συνέχεια, προκειμένου να έχουμε μια συνολική εικόνα των δεδομένων μας και να εντοπίσουμε ομαδοποιήσεις των απαντήσεων των φοιτητών του δείγματος, επεξεργαστήκαμε τα δεδομένα της έρευνας με την ανιούσα ιεραρχική ταξινόμηση (Φλώρου, 1997) και προέκυψε το δένδρογραμμα του σχήματος 1.



Σχήμα 1. Δενδρόγραμμα ιεραρχικής ταξινόμησης

Στο δενδρόγραμμα μπορούμε να παρατηρήσουμε καταρχήν το διαχωρισμό του κόμβου 226 με τα εξής χαρακτηριστικά των φοιτητών που κατάγονται από την πόλη που σπουδάζουν, οι γονείς δεν χρηματοδοτούν τις σπουδές τους, δεν μειώθηκαν τα έξοδά τους, διαθέτουν δικό τους μεταφορικό μέσο. Μπορούμε να χαρακτηρίσουμε την ομάδα αυτή ως «Αυτόνομοι και οικονομικά ανεξάρτητοι» και αποτελεί το 7,9% του δείγματος

Οι υπόλοιποι φοιτητές διαχωρίζονται σε δύο κύριες ομάδες. Στην αριστερή πλευρά του δενδρογράμματος (κόμβος 249) αυτοί για τους οποίους οι γονείς δεν μείωσαν τη χρηματοδότηση, και στη δεξιά πλευρά φοιτητές που εργάζονταν πριν την εμφάνιση της οικονομικής κρίσης και συνέχισαν να εργάζονται κατά τη διάρκεια των σπουδών τους (κόμβος 248).

Εκ νέου η αριστερή ομάδα διαχωρίζεται σε όσους έχουν άνετη οικονομική κατάσταση (κόμβος 233 με ποσοστό 3,2% του δείγματος) και σε δύο υποομάδες: αισιόδοξοι που πιστεύουν ότι θα βρουν εργασία σχετική με το πτυχίο τους (κόμβος 236- 19,8%) και απαισιόδοξοι (κόμβος 240- 22,2%).

Η ομάδα των «εργαζόμενων εξαρτημένων φοιτητών» διαχωρίζεται περαιτέρω σε τρεις υποομάδες, αυτών με πολύ δύσκολη την οικονομική οικογενειακή κατάσταση και αντιμετωπίζουν το ενδεχόμενο διακοπής των σπουδών τους (κόμβος 245 5,6%), αυτών με σημαντικό περιορισμό των δαπανών τους αφού η χρηματοδότηση των γονιών τους μειώθηκε κατά 40-60% (κόμβος 242 17,5%), και των φοιτητών (κόμβος 246, ποσοστό 23,8%) με μέσες τιμές στις απαντήσεις του ερωτηματολογίου.

4. Συμπεράσματα της έρευνας

Με βάση την ανάλυση των αποτελεσμάτων της έρευνας, γίνεται φανερό ότι, η οικονομική κρίση έχει επηρεάσει σημαντικά την κατανάλωση των προϊόντων και υπηρεσιών των φοιτητών της ΣΔΟ του ΤΕΙ Καβάλας. Ειδικότερα, τα αποτελέσματα δείχνουν, πως σε αυτήν τη δύσκολη οικονομική κατάσταση που έχουν περιέλθει οι οικογένειες των σπουδαστών, τα μέλη των οικογενειών, και κυρίως η μητέρα και ο πατέρας, πρέπει να εργάζονται και οι δύο, προκειμένου να ανταπεξέλθουν οικονομικά τις αυξανόμενες υποχρεώσεις τους.

Ένα σημαντικό μέρος των φοιτητών πιστεύουν ότι δεν θα βρουν εργασία σχετική με το αντικείμενο των σπουδών τους λόγω της οικονομικής κρίσης, καθώς επίσης, το 64,3% αυτών των φοιτητών είναι διατεθειμένοι να μεταναστεύσουν στο εξωτερικό για εύρεση εργασίας πάνω στο αντικείμενο των σπουδών τους.

Τα ατομικά εισοδήματα των σπουδαστών επηρεάστηκαν αρνητικά από την οικονομική κρίση, με αποτέλεσμα να μειωθούν σε μεγάλο βαθμό και τα προσωπικά τους έξοδα. Παρατηρήθηκε όμως και η εξής αντίφαση. Παρόλο, που το μεγαλύτερο ποσοστό των φοιτητών αναγκάζεται να εργάζεται κατά τη διάρκεια των σπουδών για την ενίσχυση του προσωπικού εισοδήματος, το 67% αυτών, θεωρεί πως δεν χρειάζεται περισσότερα χρήματα για την επιβίωσή του μετά την εμφάνιση της οικονομικής κρίσης. Δηλαδή, διαφαίνεται μία μεταβολή-προσαρμογή της συμπεριφοράς του Έλληνα καταναλωτή (Γαλάνης, 2012), όπου οι φοιτητές λόγω των διαμορφωθέντων νέων αντικειμενικών συνθηκών προσαρμόζονται στα νέα δεδομένα που επιβάλουν έναν πιο λιτό τρόπο ζωής. Έτσι, γίνεται αντιληπτό και εξηγείται ο τρόπος που συμπεριφέρεται ο Έλληνας καταναλωτής – φοιτητής, ο οποίος προτιμά να περικόψει «περιττές» δαπάνες και έξοδα, να προσέξει ακόμη περισσότερο τη διαχείριση του μειωμένου εισοδήματος του και, τελικά, να χρειάζεται λιγότερα εισοδήματα για να επιβιώσει.

The impact of debt (sovereign) crisis on the attitude of the students of the TEI of Kavala towards the consumption of products and services

George Stolikidis, Giannoula Florou, Michael Nikolaidis and Vasilios Ferelis

Department of Accounting and Finance, TEI of East Macedonia and Thrace, Greece

Abstract

In the present study we report the results of a questionnaire survey conducted on a sample of 126 students of the TEI of Kavala. The questions referred to the attitude of the students

towards changes in their living owed to the crisis, such as changes in: their consumption habits, their way of living, their professional status, their family's financial and professional condition, their future expectations about their studies, job prospects, the potential of immigration etc. All answers are given in a qualitative scale. We report descriptive statistics and we use the hierarchical classification to categorize students in groups according to various characteristics. The results lead us to important conclusions about the impact that the sovereign crisis has on the consumer behavior of the students as well as on their lives.

Βιβλιογραφία

- Αυλωνίτης, Γ. Ι., (2001). *Στρατηγικό Βιομηχανικό Marketing 1*. Αθήνα Εκδόσεις Σταμούλη.
- Βακόνδιος, Ν., *Οικονομική κρίση και ψυχοσωματικές εκδηλώσεις, E-psychology, στην ηλεκτρονική διεύθυνση* <http://e-psychology.gr/anxiety-stress-phobias/491-oikonomiki-krisi-psychosomatikes-epidraseis-ston-anthropo>
- Βουρνάς, Κ., *Η κρίση της Παιδείας, η άστοχη μεταρρύθμιση και η ουρά του γαιδάρου, στην ηλεκτρονική διεύθυνση* [http:// docs. glotta. ntua. gr/Open/vournas1.htm](http://docs.glotta.ntua.gr/Open/vournas1.htm)
- Ελεύθερος Τύπος (23-08-2012), *Ελληνικά Πανεπιστήμια στην παγκόσμια ελίτ, στην ηλεκτρονική διεύθυνση* [http://www. e-typos. com/content/entheta_ pdf/ELT%2023-08-12. pdf](http://www.e-typos.com/content/entheta_pdf/ELT%2023-08-12.pdf)
- Ντολιοπούλου, Ε. (2012). Οι επιπτώσεις της οικονομικής κρίσης στους νέους της χώρας μας, μελέτη περίπτωσης-έρευνα σε φοιτητές του ΑΠΘ, *Σύγχρονη Εκπαίδευση*, .33-47.
- Η κρίση στέλνει τους Έλληνες φοιτητές ξανά στα Βαλκάνια* (16-09-2012) στην ηλεκτρονική διεύθυνση [http://news247. gr/eidiseis/koinonia/paideia/h_krish_stelnei_toys_ellhnes_foithtes_ksana_stavalkania.1930661.html](http://news247.gr/eidiseis/koinonia/paideia/h_krish_stelnei_toys_ellhnes_foithtes_ksana_stavalkania.1930661.html)
- Κωλαίτης, Γ. (2011). *Η οικονομική κρίση και οι επιπτώσεις στην ψυχική υγεία των νέων*, (28-10-2011) στην ηλεκτρονική διεύθυνση [http://www. enet. gr/?i=news. el. article&id=321737](http://www.enet.gr/?i=news.el.article&id=321737)
- Σταθακόπουλος, Β. (1997). *Αποτελεσματική Οργάνωση και Διοίκηση Πωλήσεων*. Αθήνα: Εκδόσεις Σταμούλη.
- Σταθακόπουλος Β., (2001), *Μέθοδοι έρευνας αγοράς*, Αθήνα, Εκδόσεις Σταμούλη,
- Φλώρου, Γ. (1997). *Προσδιορισμός της ιδανικότερης μετρικής απόστασης και καλύτερου τρόπου ομαδοποίησης στις διάφορες μεθόδους της Αυτόματης Ταξινόμησης κατά Αύξουσα Ιεραρχία*, Διδακτορική διατριβή, Πανεπιστήμιο Μακεδονίας.
- Φωτόπουλος, Ν. *Εκπαίδευση και κοινωνία στην εποχή της κρίσης*, (23-10-2011) στην ηλεκτρονική διεύθυνση [http://www. inews. gr/175/ekpaidefsi-kai-koinonia-stin-epochi-tis-krisis.htm](http://www.inews.gr/175/ekpaidefsi-kai-koinonia-stin-epochi-tis-krisis.htm).
- Charter, D. (2010). *Storm over bailout of Greece, EU's most ailing economy*. Time Online: Brussels, 2010 *Human Development Report, 2010*), *The Economist* [http://www. economist. com](http://www.economist.com))[http://www. economist. com/topics/greece?folder=Profile-Economic%20Structure](http://www.economist.com/topics/greece?folder=Profile-Economic%20Structure).
- "GDP per inhabitant in purchasing power standards", *Eurostat*, (15-12-2009)
- Riots in Greece: Anarchy in Athens, *The economist*, [http://www. economist. com/world/Europe /displaystory. cfm?story_ id=12756043&fsrc=rss](http://www.economist.com/world/Europe/displaystory.cfm?story_id=12756043&fsrc=rss)

http://hdrstats.undp.org/en/countries/country_fact_sheets/cty_fs_GRC.html

<http://www.economist.com/topics/Greece?folder=Profile-Economic%20Structure>

<http://www.heritage.org/index/ranking.aspx>